

Kombi tvätt/tork

Bruksanvisning








FTTK4385D
FTTK4585D

Cylinda
en enklare vardag

Tack för att du har valt den här produkten!

Den här bruksanvisningen innehåller viktig säkerhetsinformation och anvisningar om hur du använder och underhåller maskinen.

Läs bruksanvisningen noga innan du använder maskinen, och behåll den för framtida bruk.

Ikön	Typ	Betydelse
	VARNING	Risk för allvarliga personskador eller dödsfall
	RISK FÖR ELEKTRISKA STÖTAR	Risk farlig spänning
	BRAND	Varning; Brandrisk/brandfarliga material
	VAR FÖRSIKTIG!	Risk för personskada eller egendomsskada
	VIKTIGT/OBS	Använda systemet korrekt

INNEHÅLL

1.SÄKERHETSANVISNINGAR	1
1.1 Allmänna säkerhetsvarningar	2
1.2 Vid användning	8
1.3 Förpackning och miljö.....	9
1.4 Besparingsinformation	9
2.TEKNISKA SPECIFIKATIONER	11
3.ÖVERSIKT AV DIN MASKIN	12
3.1 Produktens allmänna utseende	12
4.INSTALLATION	12
4.1 Ta bort transportbultarna	12
4.2 Justera fötterna/justera justerbara stoppar.....	13
4.3 Elanslutning.....	13
4.4 Vatteninlopps slangens anslutning	13
4.5 Vattenutömningsanslutning	14
5.KONTROLLPANELÖVERSIKT	14
5.1 Tvättmedelsfack	15
5.2 Avsnitt	15
5.3 Programreglage.....	16
5.4 Elektronisk display.....	16
6.ANVÄNDA DIN TVÄTTMASKIN	16
6.1 Förbered din tvätt	16
6.2 Lägga in tvätt i maskinen.....	17
6.3 Tillägga tvättmedel i maskinen	17
6.4 Använda din maskin	18
6.5 Välja ett program	18
6.6 Halvlastdetektionssystem	18
6.7 Hjälpfunktioner	18
6.8 Hjälpfunktioner	20
6.9 Om du vill pausa/avbryta ett program som körs eller lägga till tvätt:	23
6.10 Programslut	23
7.PROGRAMTABELL	24
7.1 Viktig information	29
8.RENGÖRING OCH UNDERHÅLL	30
8.1 Varning	30
8.2 Vatteninloppsfilter	30
8.3 Pumpfilter	31
8.4 Tvättmedelsfack	31
9.Kropp/trumma	32
10.FELSÖKNING	33
11.AUTOMATISKA FELVARNINGAR OCH VAD SOM BÖR GÖRAS	35

1. SÄKERHETSANVISNINGAR

Driftspänning/frekvens	(220-240) V~/50 Hz
Full ström (A)	10
Vattentryck (MPa)	Högst 1 MPa/lägst 0,1 MPa
Full effekt (W)	1850
Maximal tvättkapacitet (torr tvätt) (kg)	8
Maximal torkkapacitet (kg)	5

- Installera inte maskinen på en matta eller ytor som skulle kunna hindra ventilationen vid basen.
- Den här apparaten är inte avsedd att användas av personer (inklusive barn) med nedsatt fysisk, sensorisk eller mental förmåga, eller brist på erfarenhet och kunskap, såvida de inte övervakas eller får instruktioner angående användning av apparaten av en person som ansvarar för deras säkerhet.
- Barn under 3 år bör hållas borta om de inte kontinuerligt övervakas.
- Ring närmaste auktoriserade service för ett utbyte om nätsladden har ett fel.
- Använd endast den nya vattentilloppsslangen som kommer med maskinen samtidigt som du kopplar din maskins inloppsvattenanslutningar. Använd aldrig gamla, använda eller skadade inloppsvattenslangar.
- Barn ska inte leka med apparaten. Rengöring och

användarunderhåll ska inte göras av barn utan tillsyn.

OBSERVERA: För en kopia av denna bruksanvisning, vänligen kontakta följande adress: "washingmachine@standardtest.info". Vänligen ange modellnamn och serienummer (20 siffror) i ditt e-postmeddelande. Du hittar dessa uppgifter på apparatens lucka.

För att säkerställa din säkerhet och andras säkerhet, läs följande säkerhetsföreskrifter innan du använder eller installerar din Tvättmaskin/Torktumlare.



Din maskin är endast avsedd för hushållsbruk. Kommersiell användning medför annullering av din garanti.

Den här bruksanvisningen har utarbetats för mer än en modell. Därför kanske din apparat inte har alla de funktioner som beskrivs. Av detta skäl är det viktigt att särskilt uppmärksamma alla figurer när du läser bruksanvisningen.

1.1 Allmänna säkerhetsvarningar

Innan du installerar din Tvättmaskin/Torktumlare, ta bort de fyra transportbultarna och gummibrickorna från baksidan av maskinen.

- Din garanti täcker inte skador orsakade av externa faktorer som brand, översvämningar och andra typer av skador.
- Spara denna bruksanvisning för framtida användning och vidarebefordra den till nästa användare.

- Den nödvändiga omgivningstemperaturen för drift av din tvättmaskin/torktumlare är 15-25° C.
- Om temperaturen är under 0° C kan slangarna spricka eller det elektroniska kortet kanske inte fungerar korrekt.
- Se till att plagg som lastats i din tvättmaskin/ torktumlare är fria från främmande föremål som spikar, nålar, tändare och mynt.
- Ludd får inte tillåtas att samlas runt tvättmaskinen/ torktumlaren.
- Rester av tvättmedel och sköljmedel kan byggas upp vid exponering av luft under en lång tid. Lägg bara till sköljmedel eller tvättmedel i facket i början av varje tvätt.
- Koppla från tvättmaskinen/torktumlaren och stäng av vattentillförseln om tvättmaskinen/ torktumlaren lämnas oanvänd under lång tid. Vi rekommenderar också att du lämnar luckan öppen för att förhindra uppbyggnad av fukt i tvättmaskinen/torktumlaren.
- Lite vatten kan finnas kvar i din tvättmaskin/ torktumlare som ett resultat av kvalitetskontroller under produktionen. Detta påverkar inte driften av din tvättmaskin/torktumlare.
- Förvara dokumentpåsen som levererades i din tvättmaskin/torktumlare och som innehöll denna bruksanvisning utom räckhåll för barn och spädbarn för att förhindra risk för kvävning.
- Maskinens förpackning kan vara farlig för barn. Låt inte barn leka med förpackningen eller små delar från tvättmaskinen/torktumlaren.
- Använd förtvättsprogram endast för mycket smutsig tvätt.

- Överskrid inte den maximala belastningen för det tvätt- eller torkprogram du har valt.
- Vid eventuella fel, koppla från din tvättmaskin/torktumlare och stäng av vattentillförseln. Försök inte reparera din tvättmaskin/torktumlare själv. Reparationer bör endast utföras av en godkänd serviceagent.
- Öppna aldrig tvättmedelsfacket medan tvättmaskinen/torktummlaren är i drift!
- Tvinga aldrig luckan att öppnas när tvättmaskinen/torktummlaren är igång.
- Följ tillverkarens anvisningar om användning av mjukmedel eller liknande produkter som du tänker använda i din tvättmaskin/torktummlaret.
- Stoppa inte din tvättmaskin/torktumlare innan torkningsfasen för ett program har slutförts. Om du måste göra det, ta bort all tvätt snabbt och sprid genast ut den på en lämplig yta så att den svalnar.
- Apparaten får inte få ström genom en extern omkopplingsenhet, till exempel en timer, eller anslutas till en krets som regelbundet slås av och på av en enhet.
- Apparaten får inte installeras bakom en låsbar dörr, en skjutdörr eller en dörr med gångjärn på motsatta sidan jämfört med tvättmaskinen/torktummlaren om det förhindrar att luckan till tvättmaskinen/torktummlaren kan öppnas fullständigt.
- Installera din tvättmaskin/torktumlare på en plats som kan ventileras och med konstant luftcirkulation.

SÄKERHETSVARNINGAR

- Du måste läsa dessa varningar. Att ignorera dessa varningar kan leda till att du eller andra riskerar dödliga skador.

RISK FÖR BRÄNSKADOR

- Rör inte vid luckan, avloppsslangen eller utsläppt vatten medan din tvättmaskin/torktumlare är igång. De förekommande höga temperaturerna utgör en risk för brännskador.
- Öppna luckan helt efter torkprocessen. Rör inte vid luckans glas. Den uppnår höga temperaturer och utgör risk för brännskada.

RISK FÖR DÖDSFALL AV ELSTÖT

Anslut inte din tvättmaskin/torktumlare till elnätet med en förlängningskabel.

- En skadad kabel/kontakt kan orsaka brand eller ge dig en elektrisk stöt. Om kabeln eller kontakten är skadad måste den bytas ut, vilket endast får göras av kvalificerad personal.
- Ta aldrig ut kontakten från uttaget genom att dra i sladden. Håll alltid i kontakten.
- Vidrör aldrig nätsladden / kontakten med våta händer eftersom det kan orsaka kortslutning eller elektrisk stöt.
- Vidrör inte tvättmaskinen/torktummlaren om dina händer eller fötter är våta.
- Ring närmaste auktoriserade serviceföretag för assistans om nätsladden har ett fel.

Explosionsrisk

- Skölj noggrant bort eventuella kemikalier, som

fläckborttagningsmedel, från dina plagg innan du börjar ett tvätt- och torkprogram. Underlåtenhet att göra det kan orsaka explosionsrisk när torkfunktionen används.



Brandrisk

- Förvara inte brandfarliga eller explosiva vätskor i närheten av din maskin.
- Föremål som har smutsats ner med ämnen som matlagningssolja, aceton, alkohol, bensin, fotogen, fläckborttagningsmedel, terpentin, vax och vaxborttagningsmedel måste tvättas i varmt vatten med extra tvättmedel innan de torktumlas.
- Använd inte en tvättmedelsboll/enhet om du har valt ett tvätt- och torkprogram eftersom det kan orsaka brandrisk.
- Torka inte din tvätt under de villkor som anges nedan eftersom de utgör en brandrisk:
 - Om tvätten inte är tvättad.
 - Om oljebaserade fläckar inte förbehandlas innan ett tvätt- eller torkprogram påbörjas.
 - Tvätt som har rengjorts med industriella kemikalier.
 - Tvätt som har en stor mängd svamp, skum, gummi eller gummiliknande delar och tillbehör.
 - Föremål som skumgummi (latexskum), duschmössor, vattentäta textilier, gummifodrade artiklar och kläder eller kuddar med skumgummikuddar bör inte torkas under apparatens torkningsprocess.
 - Stoppade eller skadade föremål (som kuddar eller jackor). Gummisvampen utgör en brandrisk under torkningsprocessen.

- Använd aldrig produkter som innehåller lösningsmedel i din maskin.
- Se till att plagg som lastats i din Tvättmaskin/ Torktumlare är fria från främmande föremål som spikar, nålar, tändare, tändstickor och mynt.

⚠ Risk för fall och skador

- Klättra inte på din tvättmaskin/torktumlare.
- Se till att slangar och kablar inte orsakar snubblingsrisk.
- Vänd inte tvättmaskinen/torktumlaren upp och ner, eller på sidan.
- Lyft inte din tvättmaskin/torktumlare med hjälp av luckan eller tvättmedelsfacket.
- Se till att slangar och kablar inte orsakar snubblingsrisk.

Nödöppningsfunktion för lucka

Vid eventuellt strömavbrott eller när programmet är ännu inte komplett när maskinen körs förblir luckan låst.

För att öppna luckan;

1. Stäng av maskinen. Dra ut strömkontakten ur vägguttaget.
2. För att tömma avloppsvattnet, följ instruktionerna som ges i rengöring av pumpfiltret på sidan 31
3. Dra ner nödöppningsmekanismen med hjälp av ett verktyg och öppna luckan samtidigt.
4. Luckor, nödöppningshandtaget bör växlas till öppet läge efter att ha stängts igen, om luckan förblir låst.



⚠ För att undvika risk för personskada, var försiktig när du flyttar din tvättmaskin/

torktumlare. Den är tung och vi rekommenderar att minst två personer flyttar din tvättmaskin/torktumlare.

Barnsäkerhet

- Låt inte barn leka med maskinen.
- Lämna inte barn utan uppsikt i närheten av maskinen. De kan låsa sig i maskinen.
- Luckans glas och maskinytan kan bli extremt heta under drift. Låt inte barn vidröra maskinen, det kan ge hudskador.
- Maskinens förpackning kan vara farlig för barn. Låt inte barn leka med förpackningen eller små delar från tvättmaskinen/torktummlaren.
- Förgiftning och irritation kan uppstå om tvättmedel eller rengöringsmaterial konsumeras eller kommer i kontakt med hud eller ögon. Förvara rengöringsmedel oåtkomligt för barn

1.2 Vid användning

- Låt inte husdjur komma nära maskinen.
- Se till att du har tagit bort allt förpackningsmaterial och skyddstejp från utsidan av din tvättmaskin/torktumlare, inuti trumman och inuti tvättmedelsfacket innan du använder den. Kontrollera om det finns synliga skador på utsidan. Installera eller använd inte din tvättmaskin/torktumlare om den är skadad.
- Din tvättmaskin/torktumlare är endast avsedd för hushållsbruk och är endast avsedd att tvätta och torka föremål som anges av tillverkaren att vara tvättbara och torkbara i maskin på etiketten och textilier som består av handtvättbart ylle eller ylleblandad tyger samt satin, spets, siden

och andra handtvättbara plagg. Använd inte din tvättmaskin/torktumlare för något ändamål som inte uttryckligen anges i denna bruksanvisning.

- Den här enheten kan användas av barn från 8 år och uppåt och personer med nedsatt fysisk, känslomässig eller mental förmåga eller brist på erfarenheter och kunskaper, om de har genomgått utbildning eller övervakas gällande användningen av enheten på ett säkert sätt och förstår de faror som är inbegripna. Barn bör inte leka med apparaten. Rengöring och användarunderhåll ska inte göras av barn utan tillsyn.
- Din maskin får endast installeras av en auktoriserad serviceagent. Installation av någon annan än en auktoriserad agent gör att garantin upphör att gälla.

 **OBSERVERA:** Maskinspecifikationer kan variera beroende på vilken produkt som köpts.

1.3 Förpackning och miljö

KASSERA FÖRPACKNINGSMATERIAL OCH DIN GAMLA MASKIN PÅ ETT ANSVARIGT SÄTT

Borttagning av förpackningsmaterial

Förpackningsmaterial skyddar din maskin från eventuella skador som kan uppstå under transporten. Återvinn förpackningsmaterialet.

Återvunnet material minskar råvaruförbrukningen och minskar avfallsproduktionen.

1.4 Besparingsinformation

Lite viktig information för att få en effektiv användning av din maskin:

- Mängden tvätt som du lägger i din tvättmaskin/ torktumlare bör inte överstiga den högsta mängden som anges. Undvik överbelastning för att din maskin ska kunna köras mer effektivt.
- Att inte använda förtvättfunktionen för normal och lätt smutsad tvätt sparar el- och vattenförbrukning.

EU-försäkran om överensstämmelse

Vi deklarerar att våra produkter uppfyller gällande europeiska direktiv, beslut och bestämmelser samt kraven som anges i hänvisade standarder.

Kassering av din gamla maskin



Symbolen på produkten eller på dess förpackning indikerar att den här produkten inte får behandlas som hushållsavfall. Istället ska den överlämnas till lämplig insamlingsplats för återvinning av elektrisk och elektronisk utrustning. Genom att se till att denna produkt kastas på rätt sätt hjälper du till att förhindra eventuella negativa konsekvenser för miljön och människors hälsa, vilket annars kan orsakas av olämplig avfallshantering av denna produkt. För mer detaljerad information om återvinning av denna produkt, kontakta din lokala kommun, din hushållsavfallstjänst eller butiken där du köpte produkten.

Överensstämmelse med WEEE-direktivet:

Den här produkten överensstämmer med EU:s WEEE-direktiv (2012/19/EU). Den här produkten har en klassificeringssymbol för avfall som utgörs av eller innehåller elektrisk och elektronisk utrustning (WEEE). Denna produkt har tillverkats med högkvalitativa delar och material som kan återanvändas och är lämpliga för återvinning. Kassera inte avfallsprodukten tillsammans med normalt hushållsavfall och annat avfall vid slutet av dess livslängd. Ta den till en insamlingscentral för återvinning av elektrisk och elektronisk utrustning. Kontakta dina lokala myndigheter för mer information om dessa insamlingscentra.

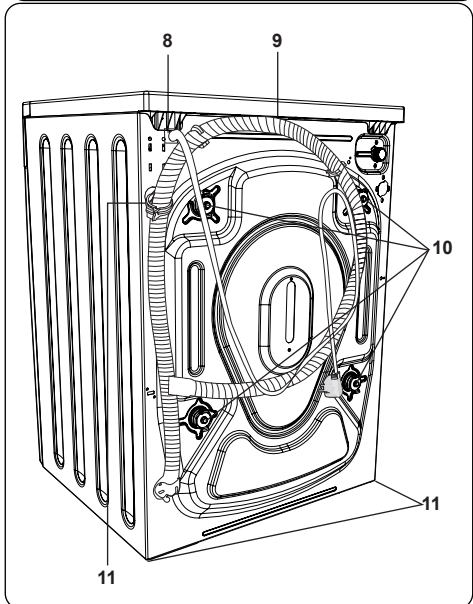
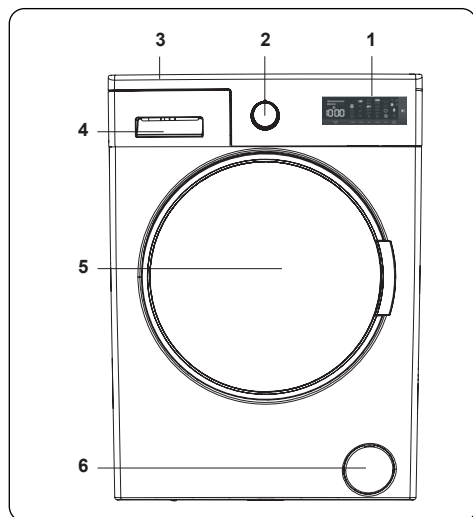
Överensstämmelse med RoHS-direktivet:

Produkten du har köpt överensstämmer med EU:s RoHS-direktiv (2011/65/EU). Det innehåller inga skadliga och förbjudna material som anges i direktivet.

2. TEKNISKA SPECIFIKATIONER

Maximal tvättkapacitet (torr tvätt) (kg)	8
* Maximal torkkapacitet (kg)	5
Centrifugeringshastighet (varv/min)	1 400
Antal program	15
Driftspänning/drifffrekvens (V/Hz)	220-240/50
Vattentryck (MPa)	Maximum: 1 Minimum: 0,1
Mått (H x B x D) (mm)	845 x 597 x 527

3. ÖVERSIKT AV DIN MASKIN



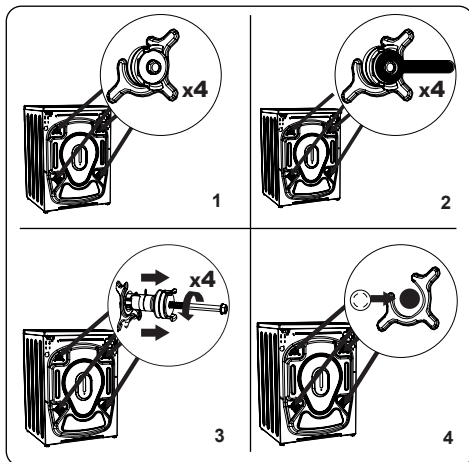
3.1 Produktens allmänna utseende

1. Touchknappar och elektronisk display
2. Programknapp
3. Övre fack
4. Tvättmedelsfack
5. Lucka
6. Pumpfilterskydd
7. Strömkabel
8. Tömningsslang

9. Transportskruvar
10. Justerbara fötter
11. Hållare för tömningsslang av plast:
(Ta inte bort hållaren, maskinens drift påverkas.)

4. INSTALLATION

4.1 Ta bort transportbultarna

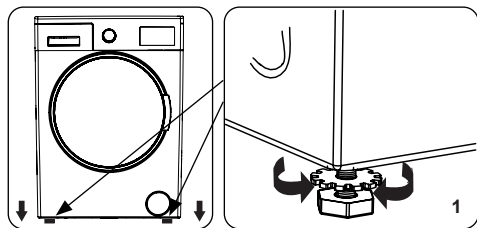


1. Innan du använder tvättmaskinen, ta bort de 4 transportbultarna och gummidistanserna från baksidan av maskinen. Om bultarna inte tas bort kan de orsaka kraftig vibration, buller och fel på maskinen och orsaka att garantin ogiltigförklaras.
2. Lossa transportbultarna genom att vrida dem moturs med en lämplig nyckel.
3. Ta bort transportbultarna med en rak dragning.
4. Sätt i plasttäcklocken som medföljer i tillbehörspåsen i de hål som kvarstår efter avlägsnande av transportbultarna. Transportbultarna ska sparas för framtida bruk.

OBSERVERA: Ta bort transportbultarna innan du använder maskinen för första gången. Fel som uppstår på grund av att maskinen körs med transportbultar är utanför garantins omfattning.

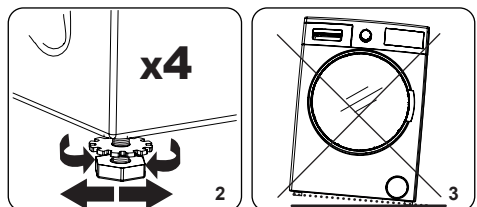
OBS: När du installerar din maskin, se till att ta bort allt förpackningsmaterial under.

4.2 Justera fötterna/justera justerbara stoppar



1. Installera inte din maskin på en yta (till exempel matta) som kan förhindra ventilation vid basen.

 - För att säkerställa tyst och vibrationsfri drift av din maskin, installera den på en fast yta.
 - Du kan få rätt balans på din maskin med de justerbara fötterna.
 - Lossa plastlåsmuttern.



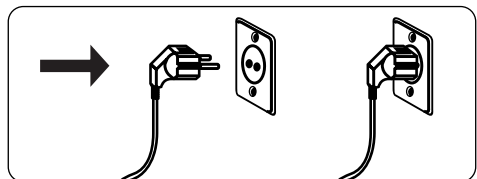
2. För att höja maskinens höjd, vrid fötterna medurs. För att sänka maskinens höjd, vrid fötterna moturs.

 - När maskinen är balanserad, använd ett vattenpass i båda riktningarna för bästa resultat, dra åt låsmuttrarna genom att vrida dem medurs.

 3. Sätt aldrig in kartong, trä eller annat liknande material under maskinen för att nivåjustera den.

 - När du rengör underlaget som maskinen står på, se till att inte rubba maskinens nivå.

4.3 Elanslutning

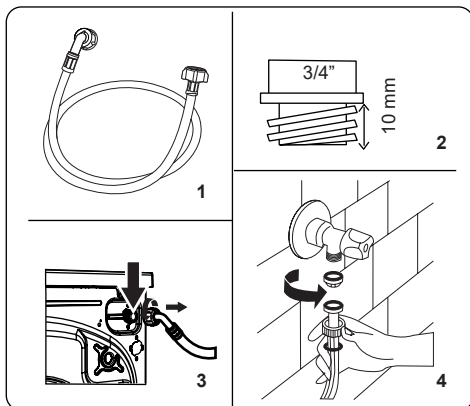


- Din tvättmaskin kräver en 220-240V, 50 strömförsörjning.

- Nätsladden till din tvättmaskin är utrustad med en jordad kontakt. Denna kontakt ska alltid sättas in till ett jordat uttag på 10 ampere.
- Om du inte har ett lämpligt uttag och säkring i enlighet med detta, se till att arbetet utförs av en kvalificerad elektriker.
- Cylinda produktgaranti gäller även vid fast installation enl. Elsäkerhetsverkets regler.
- Vi tar inte ansvar för skador som uppstår på grund av användning av ej jordad utrustning.

OBSEVERA: Drift av maskinen med låg spänning kommer att orsaka att livscykeln för din maskin minskas och att dess prestanda begränsas.

4.4 Vatteninloppsslangens anslutning



1. Din maskin kan ha antingen en enda vatteninloppsanslutning (kall) eller dubbla vatteninloppsanslutningar (varm och kall) beroende på maskinens specifikationer. Vitmarkerad slang ska kopplas till kallvatteninlopp och rödmarkerad slang till varmvatteninloppet (i förekommande fall).

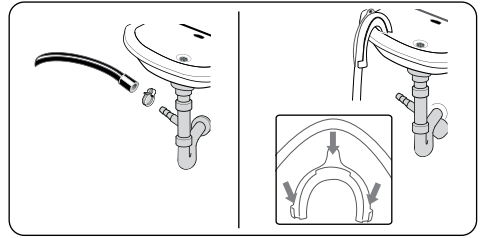
 - För att förhindra vattenläckage vid kopplingarna, levereras antingen 1 eller 2 muttrar (beroende på maskinens specifikationer) i förpackningen med slangen. Montera dessa muttrar på änden av vatteninloppsslangen som ansluts till vattentillförseln.

 2. Anslut nya inloppsvattenslangar till en 3/4", gängad kran.

- Anslut den vitmarkerade änden av vatteninloppsslangen till den vita inloppsvattenventilen på baksidan av maskinen och den rödmarkerade änden av slangen till den röda vatteninloppsventilen (i förekommande fall).
 - Dra åt anslutningarna för hand. Om du är osäker, kontakta en kvalificerad rörmokare.
 - Vattenflöde med tryck på 0,1-1 MPa gör att din maskin kan arbeta med optimal verkningsgrad (tryck på 0,1 MPa betyder att mer än 8 liter vatten per minut kommer att rinna genom en helt öpnad kran).
3. När du har gjort alla anslutningar, vrid försiktigt på vattenförsörjningen och kontrollera om det finns läckor.
 4. Se till att de nya vatteninloppsslangarna inte sitter fast, är böjda, vridna, vikta eller klämda.
- Om din maskin har en varmvatteninloppsanslutning bör temperaturen på varmvattenförsörjningen inte vara högre än 70° C.

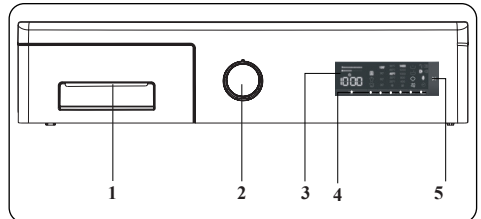
OBSERVERA: Din tvättmaskin får endast anslutas till din vattentillförsel med den medföljande nya påfyllningsslangen. Gamla slangar får inte återanvändas.

4.5 Vattenuttömningsanslutning



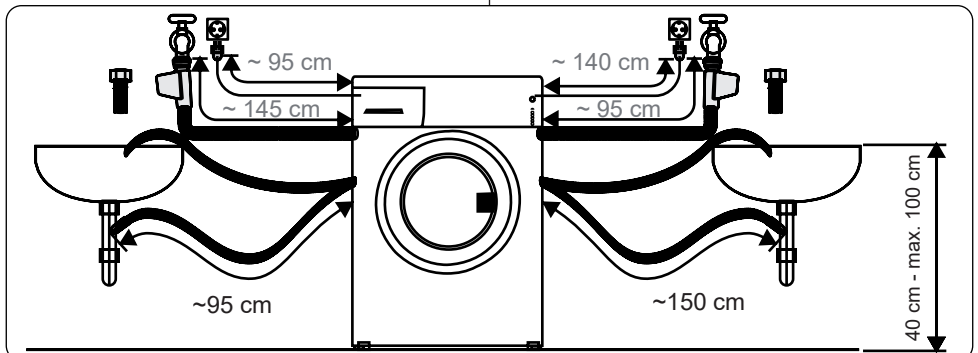
- Anslut vattenavloppsslangen till ett stativrör eller till utloppskröken i en vask med hjälp av extra utrustning.
- Försök aldrig att förlänga vattenavloppsslangen.
- Dra inte slangarna från din maskin till en behållare, hink eller badkar.
- Se till att vattenavloppsslangen inte är böjd, bockad, klämd eller förlängd.
- Vattenavloppsslangen för högst installeras på en höjd av 100 cm från underlaget.

5. KONTROLLPANELÖVERSIKT



1. Tvättmedelsfack

2. **Programreglage:** Med hjälp av programreglaget kan du välja tvätt- /torkprogram för din tvätt. Vrid



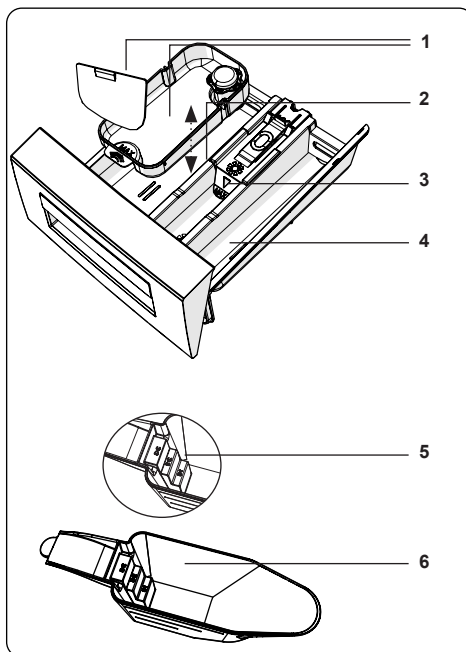
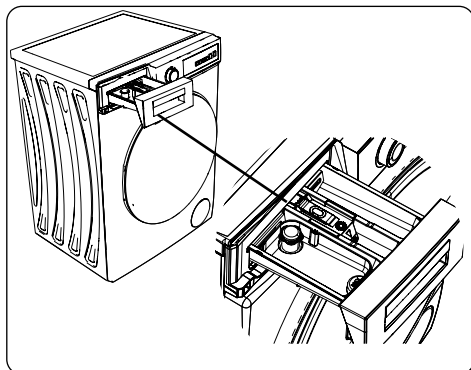
programreglaget medurs eller moturs för att välja önskat program. Se till att reglaget pekar exakt på det valda programmet.

3. Elektronisk display

4. **Hjälpfunktionsknappar:** Använd dessa knappar för att välja hjälpfunktioner för tvättprogrammet. Se Hjälpfunktioner för mer information.

5. **Knappen Start/Paus** Starta eller pausa det valda programmet.

5.1 Tvättmedelsfack



1. Anordning för flytande tvättmedel
2. Huvudtvättmedelsfack

3. Mjukmedelsfack

4. Förtvättmedelsfack

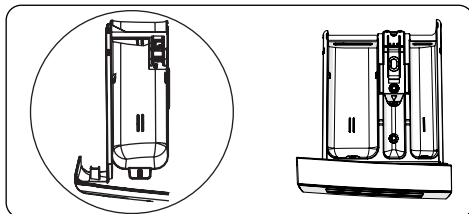
5. Pulvertvättmedelsnivå

6. Pulvertvättmedelsspade

(*) Specifikationer kan variera beroende på vilken maskin som köpts.

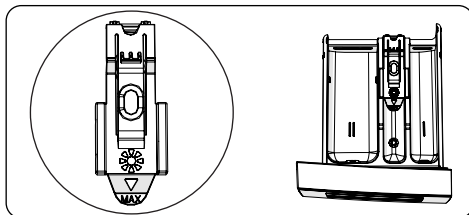
5.2 Avsnitt

Huvudtvättmedelsfack:



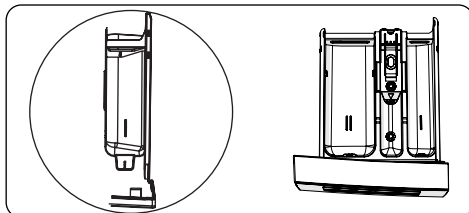
Detta fack är avsett för flytande eller pulvertvättmedel eller kalkborttagningsmedel.

Sköljmedels-, stärkelse- och tvättmedelsfack:



Detta fack är för sköljmedel. Följ anvisningarna på förpackningen. Om sköljmedel lämnar rester efter användning, prova att späda ut det eller ett mer flytande sköljmedel.

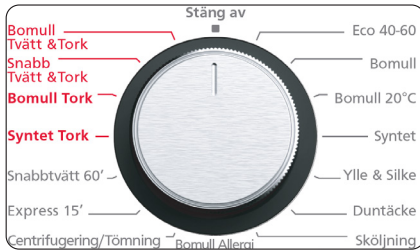
Förtvättmedelsfack:



Detta fack ska endast användas när förtvättfunktionen är vald. Vi rekommenderar att förtvättfunktionen endast används för mycket smutsig tvätt.

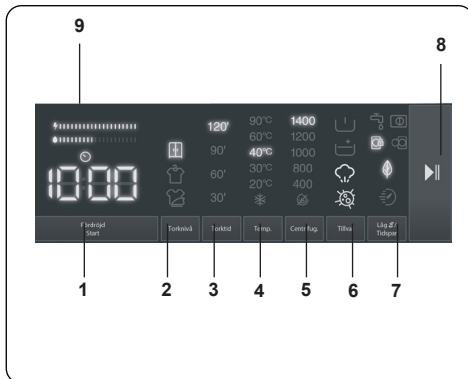
(*) Specifikationer kan variera beroende på vilken maskin som köpts.

5.3 Programreglage



- För att välja önskat program, vrid programreglaget antingen medurs eller moturs tills markören på programratten pekar på det valda programmet.
- Se till att programreglaget är exakt på det program som du vill välja.

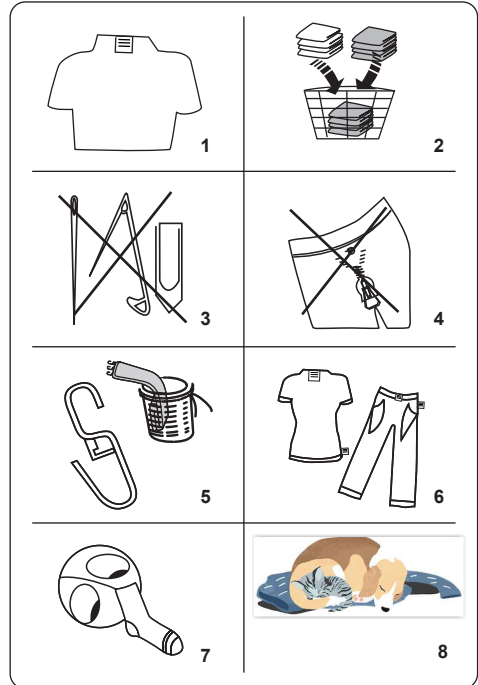
5.4 Elektronisk display



1. Fördöjd start hjälpfunktion
2. Val av torkalternativ
3. Val av torkningstid
4. Välja tvättvattentemperatur
5. Val av centrifugeringshastighet
6. Alternativ
7. Spara + / hastighet (eko-tvätt, snabbtvättshjälpfunktion)
8. Knappen Start/Paus
9. Energi-/vattenaktivitetsfält

6. ANVÄNDA DIN TVÄTTMASKIN

6.1 Förbered din tvätt



1. Följ anvisningarna i vårdetiketterna på kläderna.
 - Separera din tvätt enligt dess typ (bomull, syntet, känslig, ylle etc.), dess temperaturer (kallt, 30°, 40°, 60°, 90°) och nedsmutsningsgrad (något smutsig, smutsig, mycket smutsig).
2. Tvätta aldrig färgad och vit tvätt tillsammans.
 - Mörka textilier kan innehålla överskotts-färgämnen och bör tvättas separat flera gånger.
3. Se till att det inte finns några metalliska material i din tvätt eller i fickorna; om så är fallet, avlägsna dem.




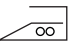
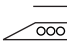
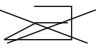









! VAR FÖRSIKTIG!

Eventuella fel som uppstår på grund av främmande material som skadar din maskin täcks inte av garantin.

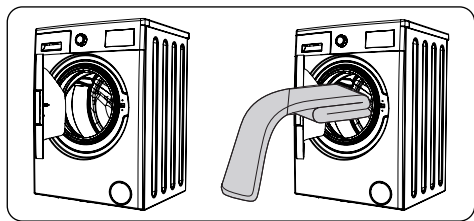
4. Stäng dragkedjor och fäst eventuella krokarna och öglor.
5. Ta bort metall- eller plastkrokarna från gardiner eller placera dem i en tvättpåse

eller nät.

6. Vänd textilier såsom byxor, stickade plagg, t-shirts och sportkläder ut och in.
7. Tvätta strumpor, näsdukar och andra små föremål i ett tvätt nät.
8. Om du har djur, borsta av hund eller katthår från kläderna innan tvätt, dessa fastnar annars i fläkten och försämrar torkresultatet.

 Kan blekas	 Blek inte	 Normal tvätt
 Högsta stryktemperatur 150° C	 Högsta stryktemperatur 200° C	 Stryk inte
 Kan kemtvättas	 Ingen kemtvätt	 Torka plant
 Droptorka	 Hängtorka	 Torktumla inte
 Kemtvätt i gasolja, ren alkohol och R113 är tillåtet	 Perkloroetylen R11, R13, bensin	 Perkloroetylen R11, R113, gasolja

6.2 Lägga in tvätt i maskinen



- Öppna maskinens lucka.
- Sprid din tvätt jämnt i maskinen.

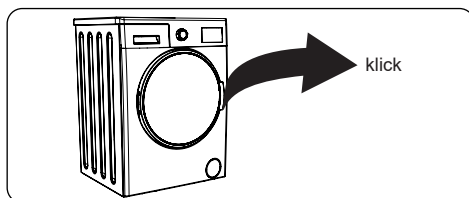
OBSERVERA: Var noga med att inte överskrida trummans maximala belastning eftersom det ger dåligt tvättresultat och orsakar veck. Se

tvättprogramtabellerna för information om lastkapacitet.

Följande tabell visar ungefärliga vikter för typiska tvättartiklar:

TYP AV TVÄTT	VIKT (gr)
Badhandduk	200
Linne	500
Badrock	1 200
Påslakan	700
Örngott	200
Underkläder	100
Bordsduk	250

- Lägg varje tvättplagg separat.
- Kontrollera att inga tvättartiklar fastnar mellan gummitätningen och dörren.
- Tryck försiktigt på luckan tills den stängs med ett klick.



- Se till att luckan är helt stängd, annars startar inte programmet.

6.3 Tillägga tvättmedel i maskinen

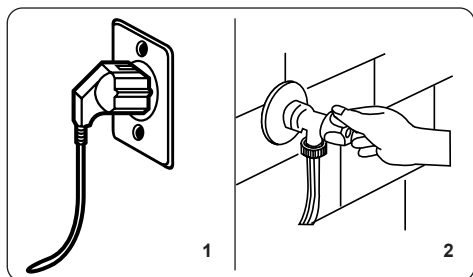
Mängden tvättmedel du behöver tillsätta din maskin kommer att bero på följande kriterier:

- Om dina kläder bara är lätt smutsade, ska du inte använda förtvätt. Tillsätt en liten mängd tvättmedel (såsom anges av tillverkaren) i fack II i tvättmedelsfacket.
- Om dina kläder är mycket smutsiga, välj ett program med förtvätt och tillsätt $\frac{1}{4}$ av tvättmedlet som ska användas i fack I i tvättmedelsfacket och resten i fack II.
- Använd tvättmedel som tillverkats för automatiska tvättmaskiner. Följ tillverkarens anvisningar avseende mängden tvättmedel som ska användas.
- I områden med hårt vatten krävs mer tvättmedel.
- Mängden tvättmedel som krävs kommer att öka med högre tvättlast.

- Tillsatt sköljmedel i det mellersta facket i tvättmedelsfacket. Överskrid inte MAX-nivån.
- Tjockt sköljmedel kan orsaka tilltäppning av lådan och bör spädas ut.
- Det är möjligt att använda flytande tvättmedel i alla program utan förvätt. För att göra detta, skjut in nivåplattan för flytande tvättmedel (*) i guiderna i fack II i tvättmedelsfacket. Använd linjerna på plattan som vägledning för att fylla facket till önskad nivå.

(*) Specifikationer kan variera beroende på vilken maskin som köpts.

6.4 Använda din maskin



1. Anslut din maskin till elnätet.
2. Slå på vattenförsörjningen.
 - Öppna maskinluckan.
 - Sprid din tvätt jämnt i maskinen.
 - Tryck försiktigt på luckan tills den stängs med ett klick.

6.5 Välja ett program

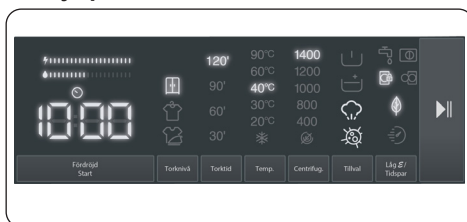
Använd programtabellerna för att välja det lämpligaste programmet för din tvätt.

6.6 Halvlastdetektionssystem

Maskinen har ett halvlastdetektionssystem.

Om du lägger mindre än hälften av den maximala tvättbelastningen i din maskin kommer den automatiskt att ställa in halvlastningsfunktionen, oavsett vilket program du valt. Detta innebär att det valda programmet tar kortare tid att slutföra och använda mindre vatten och energi.

6.7 Hjälpfunktioner



Innan programmet startas

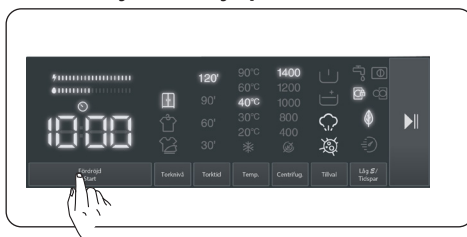
kan du välja hjälpfunktioner om du så önskar.

- Tryck på knappen för hjälpfunktionen du vill välja.
- Om symbolen för hjälpfunktionen kontinuerligt lyser på den elektroniska displayen kommer den valda hjälpfunktionen aktiveras.
- Om symbolen för hjälpfunktionen blinkar på den elektroniska displayen kan den valda hjälpfunktionen inte aktiveras.

Anledning till att inte aktivera funktionen:

- Den hjälpfunktionen kanske inte är tillgänglig för det valda tvättprogrammet.
- Maskinen kan ha passerat steget där den hjälpfunktionen kunde tillämpas.
- Extrafunktionen kan vara inkompatibel med en annan hjälpfunktion som du tidigare har valt.

1. Fördröjd start hjälpfunktion



Du kan använda denna hjälpfunktion för att fördröja starttiden för tvättcykeln i 1 till 23 timmar.

Så här använder du fördröjningsfunktionen:

- Tryck på fördröjningsknappen en gång.
- "1h" kommer att visas. kommer att tändas på den elektroniska displayen.
- Tryck på fördröjningsknappen tills du når den tid efter vilken du vill att maskinen ska starta tvättcykeln.

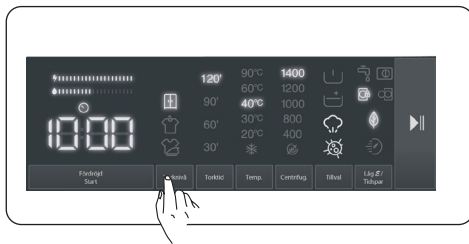
- Om du har hoppat över den fördröjningstid du vill ställa in, kan du fortsätta trycka på fördröjningsknappen tills du når den tiden igen.
- För att använda tidsfördröjningsfunktionen måste du trycka på Start/paus-knappen för att starta maskinen.

OBSERVERA: När du har valt fördröjningsfunktion kan du välja andra funktioner utan att trycka på knappen "Start/paus" och sedan trycka på "Start/paus"-knappen för att aktivera tidsfördröjning.

Så här avbryter du fördröjningsfunktionen:

- Om du inte tryckte på start/pausknappen, fortsatt att trycka på fördröjningsknappen tills den elektroniska displayen visar varaktigheten för programmet du har valt. När du ser programtiden på den elektroniska displayen betyder det att fördröjningen har avbrutits.
- Om du har tryckt på Start/paus-knappen för att starta maskinen, behöver du bara trycka på fördröjningsknappen en gång. kommer att slockna på den elektroniska displayen, tryck på "Start/paus"-knappen för att starta tvättcykeln.

2. Val av torkalternativ:



Om du vill att din tvätt torkas i slutet av ett tvättprogram, tryck på torkalternativknappen för att välja önskad torkinställning.

När du trycker på torkalternativknappen kommer symbolerna Stryktorr "☐",

Hängtorr "☐" och Skåptorr "☐" visas på displayen.

- Stryktorr "☐": 80 min. : Rekommenderas för tvätt som ska strykas innan användning. För att välja torkalternativet "☐", tryck på knappen för torkalternativ tills symbolen "☐" visas.
- Hängtorr "☐": 135 min. :

Rekommenderas för tvätt som behöver hängas. För att välja torkalternativet "☐", tryck på knappen för torkalternativ tills symbolen "☐" visas.

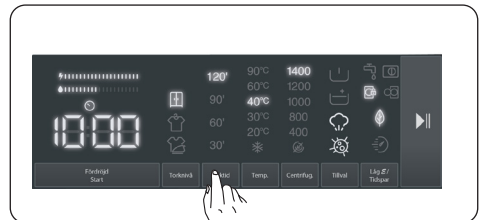
- Skåptorr "☐": 305 min. : Rekommenderas för tvätt som ska vikas och läggas in i garderoben efter programslut. För att välja torkalternativet "☐", tryck på knappen för torkalternativ tills symbolen "☐" visas.

OBS: Om det inte finns några förändringar i nivån när du trycker på nedsmutsningsnivåknappen, betyder det att det inte finns något nedsmutsningsnivåval i programmet du har valt.

Om du vill torka tvätten under en viss tidsperiod när tvättcykeln är slutförd:

- Tryck på knappen för torktidsalternativ för att välja önskad torktid.
- Torkval kommer att visas på din maskinskärm som 30', 60', 90' och 120' minuter.

3. Val av torkning med fördröjning:



Om du fortsätter trycka visas tidsalternativen 0:30, 0:60, 0:90, 120 minuter. Välj den torktid du önskar.

OBS: Om en av 30' 60' 90' 120' ovanför alternativ för torktid inte visas när du trycker på knappen Torktid är den inte tillgänglig för det valda programmet.

Tabell: Rekommenderade torktider för tvättmängder

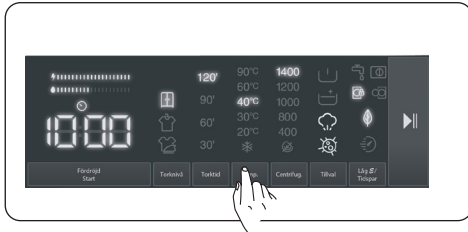
Varaktighet torkprogram	
Mängd tvätt att torka	Rekommenderad torktid
1 kg	30 minuter
2 kg	60 minuter
3,0 kg	90 minuter

3,5 kg

120 minuter

Om mängden tvätt som ska torkas är mer än 3,5 kg, rekommenderar vi att du väljer skåp-, häng- eller stryktorr.

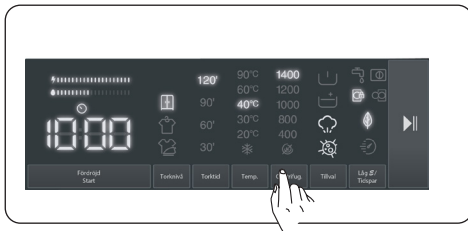
4. Välja tvättvattentemperatur



Du kan använda inställingsnyckeln för tvättvattentemperatur för att ställa in temperaturen på tvättvattnet för din tvätt.

- När du väljer ett nytt program visas det valda programmets maximala temperatur på tvättvattentemperaturdisplayen.
- Du kan gradvis minska tvättvattnets temperatur mellan den maximala temperaturen för det valda programmet och kall tvätt genom att trycka på tvättvattentemperaturinställningsknappen (☼).
- Om du har hoppat över tvättvattentemperaturen som du vill ställa in, fortsätter du att trycka på tvättvattentemperaturknappen för att hitta önskad temperatur igen.

5. Val av centrifugeringshastighet



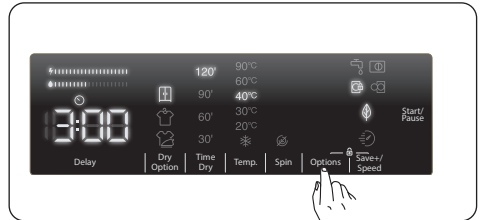
Du kan använda hastighetsinställningsknappen för att ställa in centrifugeringshastigheten för din tvätt. När du väljer ett nytt program kommer det valda programmets maximala varvtal att visas på centrifugeringshastighetsdisplayen.

Du kan trycka på inställningsknappen för centrifugeringshastighet för att minska rotationshastigheten gradvis

mellan det valda programmets maximala rotationshastighet och alternativet centrifugering avbruten (☼).

Om du har hoppat över den centrifugeringshastighet du ville ställa in kan du fortsätta trycka på centrifugeringshastighetsknappen för att hitta önskad hastighet igen.

6. Alternativ



Du kan använda hjälpfunktioner för att göra det bästa tvättvalet för din tvätt. För att göra detta kan du trycka på alternativknappen på displaypanelen för att aktivera följande:

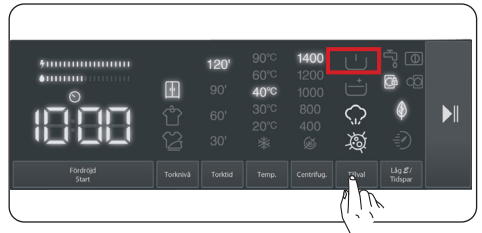
6.1 ☰ Hjälpfunktion för förtvätt

6.2 ☷ Hjälpfunktion för extra sköljning

6.3 ☼ Ångassistans

6.4 ☼ Hjälpfunktion för anti-allergi

1. Hjälpfunktion för förtvätt



Du kan använda denna hjälpfunktion för att utföra förtvätt innan huvudtvättcykeln för din hårt smutsade tvätt. När du använder den här funktionen måste du tillsätta tvättmedel i tvättmedelsfackets förtvättssack. För att aktivera förtvätt-hjälpfunktionen, tryck på alternativknappen tills förtvättssymbolen ☰ slås på. Om LED ☰ för förtvätt alltid är på på den elektroniska displayen betyder det att hjälpfunktionen är vald.



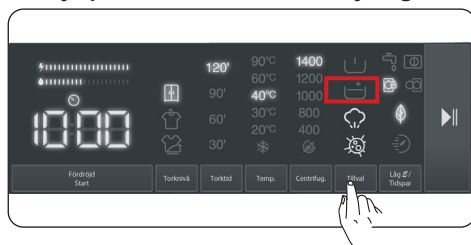
OBS: Om du vill välja hjälpfunktionen för förtvätt, om ☰ inte visas på skärmen betyder det att den här funktionen inte är tillgänglig i det valda tvättprogrammet.


1. Val av torkalternativ:


PROGRAM	VALBART/ EJ VALBART	TORKPROFIL	FABRIKSIN-STÄLLNING	VALBARA ALTERNATIV		
				Alternativ 1	Alternativ 2	Alternativ 3
EKO 40-60	S	Torkning, bomull	-	Alternativ 1	Alternativ 2	Alternativ 3
Bomull	S	Torkning, bomull	-	Alternativ 1	Alternativ 2	Alternativ 3
Bomull 20° C	S	Torkning, bomull	-	Alternativ 1	Alternativ 2	-
Syntet	S	Lätt torkning	-	Alternativ 1	Alternativ 2	Alternativ 3
Ylle & silke	NS	-	-	-	-	-
Duntäcke	NS	-	-	-	-	-
Sköljning	S	Torkning, bomull	-	Alternativ 1	Alternativ 2	Alternativ 3
Allergisäker	S	Torkning, bomull	-	Alternativ 1	Alternativ 2	-
Centrifugering/ törnning	S	Torkning, bomull	-	Alternativ 1	Alternativ 2	Alternativ 3
Snabb 15'	S	Torkning, bomull	-	Alternativ 1	-	-
Snabb 60 min/60°	S	Torkning, bomull	-	Alternativ 1	Alternativ 2	-
Lätt torkning	S	Lätt torkning	Alternativ 2	Alternativ 1	-	Alternativ 3
Torkning, bomull	S	Torkning, bomull	Alternativ 2	Alternativ 1	-	Alternativ 3
Snabbtvätt och -tork	NS	Torkning, bomull	Alternativ 1	-	-	-
Tvätt och torkning, bomull	S	Torkning, bomull	Alternativ 2	Alternativ 1	-	Alternativ 3
S: Valbar NS: Ej valbart						

Valbara nivåer för torktid				
EKO 40-60	30	60	90	120
Bomull	30	60	90	120
Bomull 20° C	30	60	90	120
Syntet	30	60	90	120
Ylle & silke	-	-	-	-
Duntäcke	-	-	-	-
Sköljning	30	60	90	120
Allergisäker	30	60	90	120
Centrifugering/ törnning	30	60	90	120
Snabb 15'	30	60	90	120
Snabb 60 min/60°	30	60	90	120
Lätt torkning	30	60	90	120
Torkning, bomull	30	60	90	120
Snabbtvätt och -tork	-	-	-	-
Tvätt och torkning, bomull	30	60	90	120

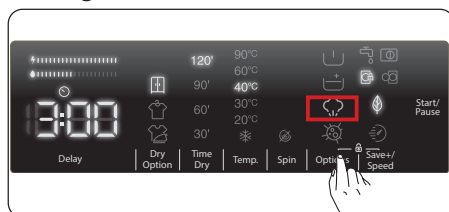
2. Hjälpfunktion för extra sköljning





Du kan använda denna hjälpfunktion för extra sköljning av tvätten. För att aktivera extra sköljfunktion, fortsätt att trycka på alternativknappen tills symbolen för extra sköljning  slås på. Om LED för extra sköljning lyser med fast sken på den elektroniska displayen betyder det att hjälpfunktionen är vald.

 **OBS:** Om du vill välja hjälpfunktionen för extra sköljning, om då  inte visas på skärmen betyder det att den här funktionen inte är tillgänglig i det valda tvättprogrammet.

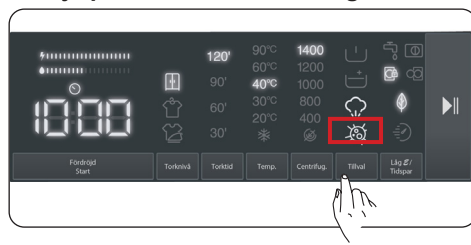
2.1 Ångassistans





Tack vare ångsystemet har strykningen blivit snabb och mycket enkel. Ångan som används vid ångtvätt tränger igenom och lossar fibrerna, eliminerar veck och gör kläderna mjuka och smidiga.


 **OBS:** Om du vill välja Ångassistans, om  inte visas på skärmen betyder det att den här funktionen inte är tillgänglig i det valda tvättprogrammet.


3. Hjälpfunktion för anti-allergi



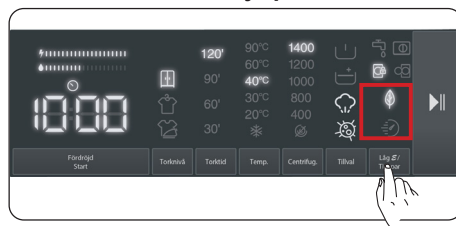
Du kan använda denna hjälpfunktion för att lägga till ytterligare en sköljcykel för din tvätt. Din maskin kommer att använda varmt vatten i alla sköljsteg. (Det rekommenderas för kläder för känslig hud, babykläder och underkläder). För att aktivera hjälpfunktionen för anti-allergi, fortsätt att trycka på alternativknappen tills

symbolen för antiallergifunktionen  slås på. Om anti-allergi-LED  alltid är på på den elektroniska displayen betyder det att hjälpfunktionen är vald.

 **OBS:** Om du vill välja

antiallergihjälpfunktionen, om  inte visas på skärmen betyder det att den här funktionen inte är tillgänglig i det valda tvättprogrammet.

4. Eko/snabbtvättshjälpfunktion



 **Hjälpfunktion för extra sköljning:**







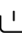


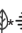






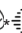












Om du väljer denna hjälpfunktion förlänger din maskin tvättprogrammet något. Det kommer dock att använda mindre energi och vatten för tvättcykeln. För att aktivera den här funktionen kan du trycka på valknappen för Eko /snabbtvätt på displaypanelen för att tända symbolens










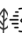






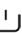





LED-lampa .

 **Hjälpfunktion för snabbtvätt:**

Om du väljer denna hjälpfunktion kommer maskinen att förkorta tvättprogrammet.

7. PROGRAMTABELL

Program	Eko 40 - 60	Bomull	Bomull 20°
Valbara tvätt-temperaturer (°C)	40**, 60°	60**, 90°, 60°, 40°	20**, (Kalltvätt)
Maximal tvätt-/torkkapacitet (kg)	8.0 / 5.0	8.0 / 5.0	3.5 / 3.5
Valbar centrifugeringshastighet (varv/min)	 (Ingen centrifugering), 400, 800, 1000, 1200, 1400*	 (Ingen centrifugering), 400, 800, 1000, 1200, 1400*	 (Ingen centrifugering), 400, 800, 1000, 1200, 1400*
Typ av tvätt/beskrivningar	Värmebeständig bomulls- och linnetextil (underkläder, sängkläder, dukar och handdukar) (max 4,0 kg)	Bomulls- och linnetextilier (underkläder, lakan, bordsdukar, handdukar (max 4,0 kg)	Lättare smutsade bomulls- och linnetextilier (lakan, bordsdukar, handdukar (max 2,0 kg)
Valbara hjälpfunktioner	      	      	   
Valbara torkfunktioner **	   30' 60' 90' 120'	   30' 60' 90' 120'	  30' 60' 90' 120'

Program	Syntet	Ylle & silke	Duntäcke
Valbara tvätt-temperaturer (°C)	40**, 30°, (Kalltvätt)	30**, (Kalltvätt)	40**, 30°, (Kalltvätt)
Maximal tvätt-/torkkapacitet (kg)	2,5 / 2,5	2,5	-
Valbar centrifugeringshastighet (varv/min)	 (Ingen centrifugering), 400, 800, 1000, 1200*	 (Ingen centrifugering), 400, 800*	 (Ingen centrifugering), 400, 800*
Typ av tvätt/beskrivningar	Syntet- och syntetmixtextilier (skjortor, blusar, strumpor etc. med syntetinnehall).	Ylle- och yllemixtvätt med maskintvättsetiketter.	För att tvätta ett fiberduntäcke med en etikett som indikerar maskintvättbar (max 2,5 kg).
Valbara hjälpfunktioner	      	  	     
Valbara torkfunktioner **	   30' 60' 90' 120'	-	-

! OBS: PROGRAMTIDEN KAN ÄNDRAS BEROENDE PÅ MÄNGDEN TVÄTT, KRANVATTEN, OMGIVNINGSTEMPERATUR OCH VALDA HJÄLPFUNKTIONER.

(*) Programfabrikinställningar.





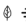








(**) När du vill välja mer än en hjälpfunktion kanske inte övriga hjälpfunktioner du vill välja överensstämmer med varandra.

Torka inte handdukar, bomull och sängkläder, och syntet- och syntetmixkläder tillsammans.

Välj det lämpligaste torkningsprogrammet för kläderna.

Program	Sköljning	Allergisäker	Centrifugering/tömning
Valbara tvätt-temperaturer (°C)	(Kalltvätt)*	60°, 40°, 30°, (Kalltvätt)	(Kalltvätt)*
Maximal tvätt-/torkkapacitet (kg)	8.0 / 5.0	3.5 / 3.5	8.0 / 5.0
Valbar centrifugeringshastighet (varv/min)	(Ingen centrifugering), 400, 800, 1000, 1200, 1400*	(Ingen centrifugering), 400, 800*	(Ingen centrifugering), 400, 800, 1000, 1200, 1400*
Typ av tvätt/beskrivningar	Detta program kan användas för ytterligare sköljning efter tvätt.	Babykläder	Du kan använda detta program för alla typer av tvätt om du vill ha ett ytterligare centrifugeringssteg efter tvättcykeln. Du kan använda tömningsprogrammet för att tappa ut det vatten som samlats inne i maskinen (lägga till eller ta bort tvätt). För att aktivera tömningsprogrammet, vrid programvredet till centrifugerings- / tömningsprogrammet. När du har valt "centrifugering avbruten" med hjälp av funktionsknappen kommer programmet att börja köras.
Valbara hjälpfunktioner			
Valbara torkfunktioner**	30' 60' 90' 120'	30' 60' 90' 120'	30' 60' 90' 120'

Program	Snabb 15'	Snabb 60'	Lätt torkning
Valbara tvätt-temperaturer (°C)	30°, (Kalltvätt)	60°, 40°, 30°, (Kalltvätt)	-
Maximal tvätt-/torkkapacitet (kg)	2.0 / 2.0	3.5 / 3.5	3.5
Valbar centrifugeringshastighet (varv/min)	(Ingen centrifugering), 400, 800*	(Ingen centrifugering), 400, 800, 1000, 1200 1400*	-
Typ av tvätt/beskrivningar	För tvätt av mindre smutsig bomull, färgad textil och linne på lite som 15 minuter. Obs: Eftersom tvättiden är kort krävs mindre tvättmedel än i andra program. Programperioden kommer att öka om din maskin upptäcker instabil lastning.	Smutsiga plagg, bomulls- och linnertextilier. (Tvättiden för laster på 2 kg och mindre är 30 minuter)	Bomullstvätt med etikett som anger maskintorkbar.
Valbara hjälpfunktioner	*	*	
Valbara torkfunktioner**	30' 60' 90' 120'	30' 60' 90' 120'	* 30' 60' 90' 120'

Program	Torkning, bomull	Snabbtvätt och -tork	Tvätt och torkning, bomull
Valbara tvätt-temperaturer (°C)	-	30°*, (Kalltvätt)	40°*, 90°, 60°, 40°, 30°, (Kalltvätt)
Maximal tvätt-/torkkapacitet (kg)	5,0	0,5 kg (3 skjortor) (33 minuter)	5,0
Valbar centrifugeringshastighet (varv/min)	-	☞(Ingen centrifugering), 400, 800*	☞(Ingen centrifugering), 400, 800, 1000, 1200 1400*
Typ av tvätt/ beskrivningar	Bomullstvätt med etikett som anger maskintorkbar.	Färgad bomullstvätt och linnstvätt med etikett som anger maskintorkbar. Obs: Maskinen bestämmer automatiskt programmets längd beroende på mängden tvätt i maskinen.	Bomulls- och linnestilier (underkläder, lakan, bordsdukar, handdukar (max 4,0 kg)
Valbara hjälpfunktioner			   
Valbara torkfunktioner**	   30' 60' 90' 120'	 *	   30' 60' 90' 120'

! OBS: PROGRAMTIDEN KAN ÄNDRAS BEROENDE PÅ MÄNGDEN TVÄTT, KRANVATTEN, OMGIVNINGSTEMPERATUR OCH VALDA HJÄLPFUNKTIONER.

(*) Programfabriksinställningar.

(**) När du vill välja mer än en hjälpfunktion kanske inte övriga hjälpfunktioner du vill välja överensstämmer med varandra.

Torka inte handdukar, bomull och sängkläder och syntet- och syntetmixkläder tillsammans.
Välj det lämpligaste torkningsprogrammet för kläderna.

“Eko-40-60-programmet kan rengöra normalt smutsad bomullstvätt som anges tvättbar vid 40 °C eller 60 °C, tillsammans i samma cykel, och detta är det program som används för att bedöma efterlevnaden av EU:s lagstiftning om ekodesign.

Tvätt- och torkcykeln kan rengöra normalt smutsad bomullstvätt som anges tvättbar vid 40 °C eller 60 °C, tillsammans i samma cykel, och torka den på ett sådant sätt att den omedelbart är skäpptorr, och detta är det program som används för att bedöma efterlevnaden av EU:s lagstiftning om ekodesign. “

För hushållstvättmaskiner och torktumlare kan tvätt- och torkcykeln rengöra normalt smutsad bomullstvätt som anges tvättbar vid 40 °C eller 60 °C, tillsammans i samma cykel, och torka den på ett sådant sätt att den omedelbart är skåptorr, och detta är det program som används för att bedöma efterlevnaden av EU:s lagstiftning om ekodesign.

De mest effektiva programmen när det gäller energiförbrukning är i allmänhet de som körs vid lägre temperaturer och under längre tid.

Att ladda hushållstvättmaskinen/torktumblaren upp till den kapacitet som tillverkaren anger för respektive program kommer att bidra till energi- och vattenbesparingar.

Programvaraktighet, energiförbrukning och vattenförbrukningsvärden kan variera beroende på tvättens lastvikt och typ, valda extrafunktioner, kranvatten och omgivningstemperatur.

Det rekommenderas att använda flytande tvättmedel för tvättprogrammen vid låg temperatur.

Mängden tvättmedel som ska användas kan variera beroende på tvättmängden och tvättens smutsgrad. Följ tvättmedeltillverkarens rekommendationer för mängden tvättmedel som ska användas.

Buller och återstående fukttinnehåll påverkas av centrifugeringshastigheten. Ju högre centrifugeringshastighet i centrifugeringsfasen, desto högre buller och lägre resterande fukttinnehåll.

Du kan få åtkomst till produktdatabasen där modellinformationen lagras genom att läsa av QR-koden på energimärket.

Programnamn	Nominell tvättkapacitet kg	Energiförbrukning kWh/cykel			Programlängd Timmar: Minuter			Vattenförbrukning Liter/cykel			Max. Temperatur °C			Återstående fuktinnehåll % 1400 varv/minut		
		Nominell tvättkapacitet	1/2 last	1/4 last	Nominell tvättkapacitet	1/2 last	1/4 last	Nominell tvättkapacitet	1/2 last	1/4 last	Nominell tvättkapacitet	1/2 last	1/4 last	Nominell tvättkapacitet	1/2 last	1/4 last
Bomull 90	8	2,49			03:10			93			81			53%		
Bomull 60	8	0,9			02:25			40			57			53%		
Eko 40-60	8	0,760	0,380	0,220	03:28	02:42	02:42	50	42	36	39	30	24	53%	53%	53%
Syntet/Sportkläder	2,5	0,71			01:50			55			45			53%		
Snabb 60	3,5	0,95			01:00			32			60			53%		
Bomull 20	3,5	0,11			00:59			32			20			53%		
Tvätt och torkning	5	3,26	1,725		09:00	05:50		39	31,5		30	25				

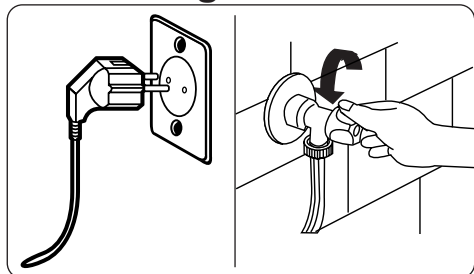
7.1 Viktig information

- Använd tvättmedel, mjukgörare och andra tillsatser som endast är lämpliga för automatiska tvättmaskiner. För mycket skum har bildats och det automatiska skumabsorptionssystemet har aktiverats på grund av för mycket tvättmedel.
- Vi rekommenderar periodisk rengöring för tvättmaskinen varannan månad. För periodisk rengöring, använd trumrengöringsprogrammet. Om din maskin inte har trumrengöringsprogram, använd bomull-90-programmet. Använd vid behov kalkborttagningsmedel som är tillverkat specifikt för tvättmaskiner.
- Tvinga aldrig luckan att öppnas när maskinen är igång. Du kan öppna luckan till din maskin 2 minuter efter avslutad tvättoperation.
- Tvinga aldrig luckan att öppnas när maskinen är igång. Luckan öppnas omedelbart efter att tvättcykeln har avslutats. (*)
- Installations- och reparationsförfaranden bör alltid utföras av en auktoriserad serviceagent för att undvika möjliga risker. Tillverkaren ska inte hållas ansvarig för skador som kan uppstå genom förfaranden som utförs av obehöriga personer.
- Minsta period för leverans av reservdelar till hushållstvättmaskinen/torktumlaren är 10 år.

(*) Specifikationer kan variera beroende på vilken maskin som köpts.

8. RENGÖRING OCH UNDERHÅLL

8.1 Varning



Stäng av nätspänningen och ta ut kontakten ur uttaget innan du utför underhåll och rengöring av din maskin.

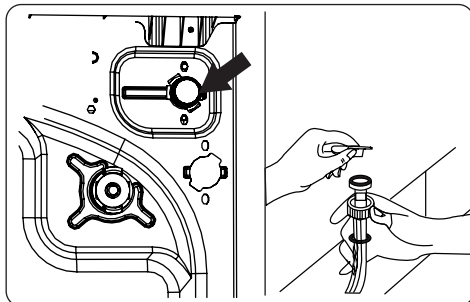
Stäng av vattentillförseln innan du startar underhåll och rengöring av din maskin.

⚠ VAR FÖRSIKTIG!

Använd inte lösningsmedel, rengöringsmedel, glasrengöringsmedel eller allrengöringsmedel för att rengöra din tvättmaskin. De kan skada plastytorna och andra komponenter på grund av kemikalierna som de innehåller.

8.2 Vatteninloppsfilter

Vatteninloppsfilter förhindrar smuts och främmande material från att komma in i din maskin. Vi rekommenderar att dessa filter rengörs när din maskin inte kan ta emot tillräckligt med vatten, även om din vattenförsörjning är på och kranen är öppen. Vi rekommenderar att du rengör dina vatteninloppsfilter varannan månad.

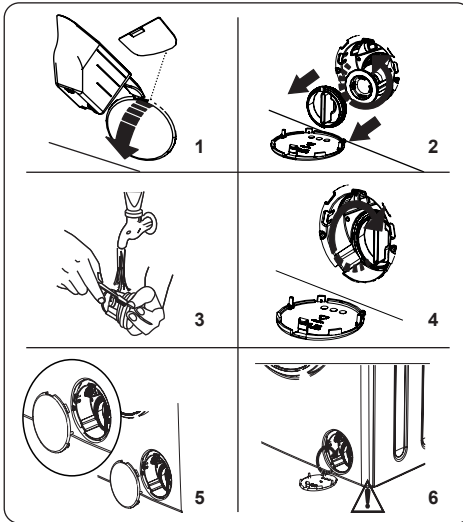


- Skruva loss vatteninlopps slangarna från tvättmaskinen.
- För att ta bort vatteninloppsfiltret från vatteninloppsventilen, använd en näbbtång för att dra försiktigt i plaststängen i filtret.
- Ett andra vatteninloppsfilter är beläget i kranänden på vatteninloppsslangen. För att ta bort det andra vatteninloppsfiltret, använd en näbbtång för att dra försiktigt i plaststängen i filtret.
- Rengör filtret noggrant med en mjuk borste och tvätta med tvålsvatten och skölj noggrant. Sätt tillbaka filtret genom att försiktigt trycka tillbaka det på plats.

⚠ VAR FÖRSIKTIG!

Filtren vid vatteninloppsventilen kan bli igensatt på grund av vattenkvalitet eller brist på nödvändigt underhåll och kan gå sönder. Detta kan orsaka vattenläckage. Eventuella sådana skador faller utanför garantins omfattning.

8.3 Pumpfilter



Pumpfilteranläggningen i din tvättmaskin förlänger pumpens livslängd genom att förhindra att ludd kommer in i din maskin. Vi rekommenderar att du rengör pumpfiltret en gång varannan månad.

Pumpfiltret är placerat bakom locket i det främre nedre högra hörnet.

För att rengöra pumpfiltret:

1. Du kan använda tvättmedelsspaden (*) som medföljer din maskin eller annat platt verktyg/bordskniv för att öppna pumphöljet.
2. Sätt verktyget i locket öppning och tryck försiktigt bakåt. Locket kommer öppnas.
- Innan du öppnar filterkåpan, placera en behållare under filterkåpan för att samla upp eventuellt vatten som finns kvar i maskinen.
- Lossa filtret genom att vrida moturs och ta bort det genom att dra. Vänta tills vattnet rinner ut.



OBSERVERA:

Beroende på mängden vatten inne i maskinen kan du behöva tömma vattenuppsamlingsbehållaren några gånger.

3. Ta bort främmande föremål från filtret med en mjuk borste.
4. Efter rengöring, sätt tillbaka filtret genom att sätta in det och vrida

medurs.

5. När du stänger pumphöljet, se till att fästena inuti höljet möter hålen på frontpanelens sida.
6. Stäng filterhöljet.

⚠ VARNING: Vattnet i pumpen kan vara varmt, vänta tills det har svalnat innan du utför rengöring eller underhåll.

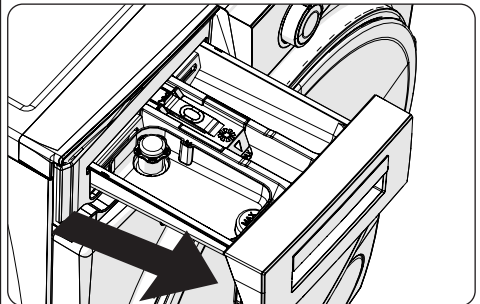
(*) Specifikationer kan variera beroende på vilken maskin som köpts.

8.4 Tvättmedelsfack

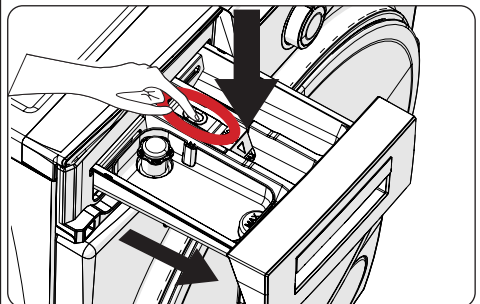
Användning av tvättmedel kan orsaka uppbyggnad av rester i tvättmedelsfacket över tid. Vi rekommenderar att du tar bort facket varannan månad för att rengöra de ackumulerade resterna.

För att ta bort tvättmedelsfacket:

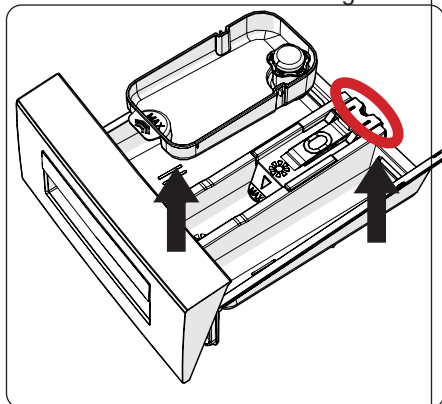
- Dra facket framåt tills det är helt utdraget.



- Tryck på området som visas nedan inuti tvättmedelsfacket du har dragit hela vägen ut och fortsätt att dra och ta bort tvättmedelsfacket från dess plats



- Ta bort tvättmedelsfacket och demontera spolproppen. Rengör noggrant för att ta bort alla mjukgöringsrester helt. Sätt tillbaka spolproppen efter rengöring och kontrollera att den sitter ordentligt.



- Skölj med en borste och mycket vatten.
- Samla upp resterna inne i spåret för tvättmedelsfacket så att de inte faller ner inuti din maskin.
- Torka tvättmedelsfacket med en handduk eller torr trasa och sätt tillbaka det

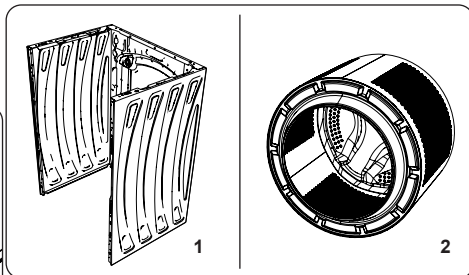
! Tvätta inte tvättmedelsfacket i diskmaskin.

Anordning för flytande tvättmedel(*)

För rengöring och underhåll av nivåanordningen för flytande tvättmedel, ta bort anordningen från dess plats såsom visas på bilden nedan och rengör noggrant de kvarvarande tvättmedelsresterna. Byt ut anordningen. Se till att inget återstående material finns kvar i sifonen.

(*) Specifikationer kan variera beroende på vilken maskin som köpts.

9. Kropp/trumma



1. Kropp

Använd ett mildt, icke-slipande rengöringsmedel eller tvål och vatten för att rengöra det yttre höljet. Torka av med en mjuk trasa.

2. Trumma

Lämna inte metallföremål som nålar, gem, mynt etc. i din maskin. Dessa objekt leder till bildning av rostfläckar i trumman. För att rengöra dessa rostfläckar, använd ett rengöringsmedel utan klor och följ instruktionerna från rengöringsmedlets tillverkare. Använd aldrig stålull eller liknande hårda föremål för att rengöra rostfläckar.

10. FELSÖKNING

Reparation av din maskin ska utföras av ett auktoriserat serviceföretag. Om din maskin kräver reparation eller om du inte kan lösa ett problem med informationen nedan bör du:

- Koppla bort maskinen från nätspänningen.
- Stänga av vattenförsörjningen.

FEL	MÖJLIG ORSAK	FELSÖKNING
Maskinen startar inte.	Maskinen är inte ansluten.	Koppla in maskinen.
	Säkringarna är felaktiga.	Byt säkringarna.
	Ingen nätström.	Kontrollera strömtillförseln.
	Start/paus-knapp inte intryckt.	Tryck på Start/paus-knappen.
	Programreglage i "stopp"-läget.	Vrid programreglaget till önskad position.
	Maskinluckan är inte helt stängd.	Stäng maskinluckan.
Maskinen tar inte in vatten.	Vattenkranen är avstängd.	Vrid på kranen.
	Vatteninloppsslangen kan vara böjd.	Kontrollera vatteninloppsslangen och tvinna upp den.
	Vatteninloppsslangen är tilltäppt.	Rengör vatteninloppsslangens filter. (*)
	Inloppsfilter är igensatt.	Rengör inloppsfiltern. (*)
	Maskinluckan är inte helt stängd.	Stäng maskinluckan.
Maskinen tömmer inte ut vattnet.	Avtappningsslangen igensatt eller vriden.	Kontrollera avtappningsslangen, och rengör sedan eller tvinna upp.
	Pumpfiltret är igensatt.	Rengör pumpfiltret. (*)
	Tvätten är för tätt packad i trumman.	Sprid din tvätt jämnt i maskinen.
Din tvättmaskin vibrerar.	Fötterna har inte justerats.	Justera fötterna. (**)
	Transportbultar monterade för transport har inte tagits bort.	Ta bort transportbultarna från maskinen. (**)
	Liten last i trumman.	Detta kommer inte att förhindra drift av din maskin.
	Din maskin är överbelastad med tvätt eller tvätt ojämnt utspridd.	Överlasta inte trumman. Sprid din tvätt jämnt i trumman.
För mycket skum har bildats i tvättmedelsfacket.	För mycket tvättmedel har använts.	Tryck på Start/paus-knappen. För att stoppa skummet, späd ut en matsked sköljmedel i 1/2 liter vatten och håll i tvättmedelsfacket. Tryck på Start/Paus-knappen efter 5-10 minuter.
	Fel tvättmedel har använts.	Använd bara tvättmedel som tillverkats för automatiska tvättmaskiner.
Otillfredsställande tvättresultat.	Din tvätt är för smutsig för det valda programmet.	Använd informationen i programtabellerna för att välja det lämpligaste programmet.
	För lite tvättmedel har använts.	Använd mängden tvättmedel enligt anvisningarna på förpackningen.
	Det finns för mycket tvätt i din maskin.	Kontrollera att den maximala kapaciteten för det valda programmet inte har överskridits.


FEL	MÖJLIG ORSAK	FELSÖKNING
Otilfredsställande tvättresultat.	Hårt vatten.	Öka mängden tvättmedel enligt tillverkarens anvisningar.
	Tvätten är för tätt packad i trumman.	Kontrollera att din tvätt är utspridd.
Så snart maskinen är laddad med vatten, rinner vattnet ut igen.	Änden av vattenuttömningslangen är för låg för maskinen.	Kontrollera att uttömningslangen är i lämplig höjd. (**).
Inget vatten syns i trumman under tvättningen.	Inget fel. Vatten är i den osynliga delen av trumman.
Tvätten har tvättmedelrester.	Icke-upplösliga partiklar från vissa tvättmedel kan fastna på tvätten i form av vita fläckar.	Utför en extra sköljning, eller rengör tvätten med en borste efter att den har torkat.
Grå fläckar syns på tvätten.	Det finns obehandlad olja, kräm eller salva på din tvätt.	Använd mängden tvättmedel enligt anvisningarna på förpackningen i nästa tvätt.
Centrifugeringscykeln sker inte eller äger rum senare än väntat.	Inget fel. Kontrollsystemet för obalanserad last har aktiverats.	Kontrollsystemet för obalanserad last kommer att försöka sprida din tvätt jämnt. Centrifugeringscykeln börjar när din tvätt är utspridd. Ladda trumman jämnt för nästa tvätt.
Tvätten förblir fuktig efter torkningen.	Lämpligt torkningsprogram är inte valt. Den maximala lastkapaciteten för det valda programmet kan ha överskridits.	Välj ett torkprogram som passar din tvätt (se sidan 21 för programtabellen)

(*) Se kapitlet avseende underhåll och rengöring av maskinen.

(*) Se kapitlet avseende installation av maskinen.

11. AUTOMATISKA FELVARNINGAR OCH VAD SOM BÖR GÖRAS

Din tvättmaskin är utrustad med ett inbyggt feldetekteringssystem, indikerat av en kombination av blinkande tvättfunktionslampor. De vanligaste felkoderna visas nedan.

FELKOD	MÖJLIGT FEL	VAD DU BÖR GÖRA
Er 01	Din maskins lucka är inte ordentligt stängd.	Stäng luckan ordentligt tills du hör ett klick. Om din maskin fortsätter att indikera fel, stäng av maskinen, dra ur kontakten och kontakta närmaste auktoriserade serviceagent omedelbart.
Er 02 	Vattentrycket eller vattennivån i maskinen kan vara lågt.	Kontrollera att kranen är helt öppen. Vattenförsörjningen kan vara avstängd. Om problemet fortsätter, kommer maskinen att stanna automatiskt efter ett tag. Koppla ur maskinen, stäng av kranen och kontakta närmaste auktoriserade serviceagent.
Er 03 	Pumpen är defekt eller pumpfiltret är igensatt eller den elektriska anslutningen av pumpen är defekt.	Rengör pumpfiltret. Om problemet kvarstår, kontakta närmaste auktoriserade serviceagent. (*)
Er 04	Maskinen har för mycket vatten.	Maskinen kommer att tömma vattnet av sig själv. När vattnet har tappats ur, stäng av maskinen och koppla ur den. Stäng av kranen och kontakta närmaste auktoriserade serviceagent.

(*) Se kapitlet avseende underhåll och rengöring av maskinen.



NO

Service: Kontakt butikken der du kjøpte produktet så de kan henvise deg til lokal service

Oppgi: Produkttype, Serienummer, Kjøpsdato, Problembeskrivelse, Navn og adresse, Telefonnummer

DK

Service: Kontakt butikken hvor købet blev foretaget og få info om service kontakt

Nødvendig information: Model navn, Serienummer (står på typeskiltet), Kjøpsdato, Beskrivelse af problemet, Navn og adresse, Telefonnummer

FI

Huolto: Ota yhteyttä myymälään, josta ostit tuotteen, niin saat lisätietoja lähimmästä huoltoliikkeestä

Tarvittavat tiedot: Mallinnumero, Sarjanumero, Ostopäivä, Ongelman kuvaus, Nimi ja osoite, Puhelinnumero

SE

Service: Vi har service i hela Sverige. Besök www.cylinda.se
Ring 0771-25 25 00
(endast lokaltaxa)

Uppge: Maskintyp, serienummer, inköpsdatum, problembeskrivning, namn och adress, ditt telefonnummer

Kontakta oss:
www.cylinda.se

UK

Service: Nationwide service in Sweden
Visit www.cylinda.se
Call 0771-25 25 00

Declare: Model code, Serial number, Purchase date, Problem description, Name and address, Phone number

Contact us:
www.cylinda.se

Cylinda
en enklare vardag